

78 MQ PRIMA CASA PER DUE

Nell'appartamento cittadino il progetto ha permesso di **ricavare il secondo bagno** e di moltiplicare la luminosità naturale degli ambienti. Nuovo e vintage si incontrano in un mix giovane e leggero, sullo sfondo di pavimenti originali in parquet e cementine

*Nel soggiorno, illuminato dall'affaccio della portafinestra su un piccolo balcone, dominano i toni chiari del legno e del beige. Davanti al divano rivestito in tessuto, il tavolino è di **Maisons du Monde**, il tappeto è di provenienza etnica; la coperta è di **Fili Graziano**. Sul coffee table al centro, tazza e ciotola sono di **Ce.ceramic**; sul piano del tavolino a destra, l'anfora è di **Arbanella**. Cactus di **Scarascia**. La parete attrezzata che integra il vano tv proviene da un'altra abitazione, è stata recuperata e perfettamente adattata al nuovo spazio. Il lampadario a bracci e le applique "a megafono" sono stati acquistati nei mercatini. Parquet in rovere a spina di pesce originale.*



Nell'ingresso e nella zona giorno è stato conservato il parquet esistente in massello di rovere con posa a spina di pesce alla francese, bindello e cornice perimetrale. Nei punti in cui occorreva un ripristino, a seguito delle opere di demolizione eseguite, si sono impiegati esclusivamente pezzi di recupero antichi nella stessa finitura: è stato così possibile integrare il disegno originale, creando nuove centrature. Le superfici sono state laminate al termine dell'intervento per renderle omogenee e infine trattate con una vernice trasparente di finitura che non altera il colore naturale dell'essenza.

← La porta a doppio battente tra il soggiorno e lo studio, in legno e vetro satinato, è degli anni '30. Come le altre della casa, è stata rilaccata in una tonalità patinata di grigio-azzurro che si addice alla nuova palette cromatica degli interni.

L'appartamento, in un edificio degli anni '30, è stato scelto da una giovane coppia come prima casa. I nuovi proprietari erano rimasti particolarmente colpiti da **dettagli e finiture** che raccontano la storia di questo spazio e che hanno deciso di preservare nella ristrutturazione. La sfida prioritaria dei progettisti è stata quindi proprio questa: dare all'abitazione un'impronta più attuale e risolvere alcuni problemi pratici nel layout conservando però il più possibile i rivestimenti a terra e altri tratti caratterizzanti. Il restyling è stato quindi l'occasione per recuperare **il parquet d'epoca**, "sopravvissuto" a un precedente intervento negli

anni '80 e ora anche alle opere murarie eseguite per modificare l'ampiezza dei volumi e **ricavare il secondo bagno**. Le cementine decorate della camera matrimoniale, le porte interne, gli scuri alle finestre e gli stucchi a soffitto hanno poi suggerito scelte ed elementi di produzione attuale introdotti nel progetto - dagli infissi in legno ai colori delle finiture a parete - in un insieme ben orchestrato che **reinterpreta con rinnovata energia il preesistente**. Gli arredi vedono alcuni pezzi contemporanei accostarsi ad altri di **ispirazione vintage**, con il legno protagonista pressoché assoluto e una palette cromatica che sceglie tonalità scandinave, soft e senza contrasti.



La comunicazione tra ingresso e cucina non impedisce di mantenere una distinzione evidente tra un ambiente all'altro: il passaggio interno è sottolineato dal cambio di rivestimento a terra, dal parquet alle marmette decorate, in contrasto cromatico e materico. Tutti i serramenti sono stati sostituiti con modelli, più performanti, sempre in legno laccato bianco come quelli preesistenti. Sono state rispettate forme e dimensioni delle aperture, in più, gli scuri recuperati sono stati adattati ai nuovi infissi e uniformati nelle finiture.

La zona operativa della cucina che in precedenza si sviluppava su due lati della stanza, è ora concentrata su un'unica parete. La composizione in linea è tamponata in alto da una veletta in cartongesso che consente l'incasso dei faretti; mentre in basso lo zoccolino in alluminio arretrato di qualche centimetro fa sembrare le basi come sospese da terra.

In cucina la composizione in linea in finitura rovere con basi e pensili fa parte del programma Milano di Veneta Cucine; il forno multifunzione e il piano a induzione da incasso sono di Electrolux. L'alzata è rivestita con piccole piastrelle bianche rettangolari Diamante di Armonie Ceramiche - Gruppo Arte Casa da 15 x 7,5 cm, posate in orizzontale. I piatti fondi sono di Ceramiche Giuseppe Patronelli, la ciotola di Ce.ceramic. A pavimento, piastrelle decorate in gres Cementine 20 di Ceramica Fioranese. Il tavolo e le sedie a centro stanza sono di recupero degli anni '50.

La cucina, affacciata su un piccolo balcone, è un ambiente luminoso e accogliente, dotato anche di una zona conviviale a centro stanza, l'unica della casa. Diversi elementi stilistici contribuiscono a **definirne l'ispirazione rétro**, a cominciare dalla composizione in linea con finiture materiche in legno. Tra gli elementi che completano l'ambientazione, il frigorifero "bombato", il tavolo e le sedie nelle forme e nei materiali ispirati agli anni '50

→ In cucina, sul lato opposto a quello della composizione in linea, c'è soltanto il frigorifero a libera installazione, un doppia porta dalle linee anni '50 della serie **Fab di Smeg**. La lampada a sospensione regolabile in altezza è di modernariato, come il tavolo, le sedie e l'étagère nell'angolo. Sul tavolo, composizione floreale di **Flor Up**.

IN ALTERNATIVA SENZA IL GAS

In cucina, la zona cottura è stata spostata sul lato opposto della stanza rispetto a prima, in modo da recuperare spazio al centro. Per evitare di collegare ex novo l'impianto del gas, sono stati incassati nella composizione - uno sotto l'altro - un piano cottura a induzione e un forno multifunzione per i quali è sufficiente il collegamento elettrico.



1. Il forno multifunzione a vapore **BIS14300BPS di Beko** con funzione pirolitica, cottura multivassoio su 3 livelli e programmazione Touch misura L 59,4 x P 56,7 x H 59,5 cm e costa 599 euro.



2. È largo 75 cm il forno multifunzione **W7 OM75 di Whirlpool** con 8 funzioni di cottura, tra cui Cook3 per cucinare tre tipi di pietanze senza che gli odori si mescolino. Con cavità da 89 l, ha il 22% di capienza in più rispetto ai modelli tradizionali. Misura L 75 x P 56,4 x H 59,4 cm. Prezzo da rivenditore.



Soltanto nella camera matrimoniale sono state conservate le cementine già presenti. In cucina invece le piastrelle sono in gres porcellanato, ispirate però nello stile e nei decori alle marmette degli anni '30, epoca di costruzione della casa. Anche nei due bagni sono stati utilizzati elementi in gres della stessa serie che, nell'insieme formano un "tappeto" a motivo geometrico. Nei diversi ambienti le tonalità sono differenti, tendono al verde o all'azzurro: ad accomunarle, il fondo bianco e molto luminoso che ne alleggerisce l'impatto visivo.

78 MQ, PRIMA CASA PER DUE

Tra living e camera matrimoniale, un disimpegno funge da filtro e distribuisce anche uno dei due ambienti di servizio. La stanza è ampia e spaziosa anche grazie alla scelta di inserire l'armadio in nicchia ricavando appositamente una rientranza sul lato opposto a quello della finestra. Le finiture neutre delle pareti sono **in funzione della pavimentazione originale in cementine**, ne fanno risaltare meglio i colori caldi e il rosso dominante della composizione decorativa che è stata uno degli elementi ispiratori del restyling



↓ Nella camera matrimoniale il letto in legno è il modello **Oak di Ethnicraft** con copripiumino 100% lino di **F.lli Graziano**; sulla cassetiera di design scandinavo anni '50 (acquistata da **Casafika**), il vaso bianco è di **Benegiamo**, la bottiglia di **Fasano Ceramiche CNF**, il cactus di **Scarascia**, l'illustrazione di **Sofia Paravicini**. Fiori di **Potafiori**. A soffitto, la lampada è la **Nelson Ball Bubble di Hay**.

Le pareti tinteggiate color tortora vestono la stanza, con una tonalità che non spegne la luce naturale ma ne attenua i riflessi. La pittura arriva fino all'altezza degli stucchi a soffitto, evidenziati dal contrasto cromatico: sono stati restaurati e conservati, poi ridipinti in bianco.



L'armadio a quattro ante in nicchia in laccato opaco è di **Zalf Mobili**. La toeletta con specchio che sostituisce il comodino è di **Casafika**. Pitture murali di **Farrow & Ball**.

Per evitare di interrompere il disegno delle marmette a terra e non avere volumi sporgenti all'interno della stanza, l'armadio è stato inserito in nicchia "rubando" la profondità necessaria alla stanza adiacente, lo studio. La rientranza, realizzata in cartongesso, è stata modellata dai progettisti a misura dei moduli di produzione scelti che hanno una larghezza totale di circa 220 cm. Per sollevare di qualche centimetro l'armadiatura da terra e completare l'effetto incasso è stata realizzata in basso una sorta di pedana di appoggio con la stessa tecnica costruttiva a secco.

IMPIANTI TECNICI

QUALITÀ DELL'ARIA

Durante la ristrutturazione sono state fatte le predisposizioni per l'impianto di climatizzazione split, con unità interne a parete e unità esterna installata sul balcone. Nel settore residenziale, la tecnologia è in continua evoluzione. Si punta soprattutto a ricreare un microclima indoor il più possibile "naturale" in cui la sensazione di benessere è avvolgente perché il **flusso d'aria - fresca o calda - si avverte appena**; inoltre, i climatizzatori sono oggi anche **purificatori**, con filtri in grado di **trattenere polveri, batteri, fumo e odori**.



1. Si può controllare da remoto tramite l'App Hi-Kumo il climatizzatore **Premium FrostWash di Hitachi Cooling & Heating** con pompa di calore per il riscaldamento nelle stagioni intermedie. La funzione vacanza permette di impostare una temperatura di mantenimento, anche fino a 99 giorni. L'unità interne misura L 79,5 x P 25 x H 29,5 cm. Prezzo da rivenditore.

2. Il climatizzatore monosplit **WindFree TM Pure 1.0 di Samsung** crea un ambiente ad "aria ferma" senza getti diretti. Il filtro elettrostatico PM 1.0 trattiene polveri sottili e batteri; il display avanzato consente di monitorare la qualità dell'aria nell'ambiente. L'unità interna misura L 82 x P 21,5 x H 34,5 cm. Costa a partire da 1.199 euro.



Dall'ambiente di servizio unico preesistente alla ristrutturazione ne sono stati ricavati due indipendenti, piccoli ma funzionali, uno dei quali a uso esclusivo della camera matrimoniale.

I bagni occupano ora due locali adiacenti e condividono gli impianti; **hanno in comune anche una finestra interna** che, sulla parete divisoria, lascia passare la luce da una parte all'altra.

Ciascuna stanza ha una tonalità dominante, nella gamma del verde o dell'azzurro



← Nell'ambiente di servizio accessibile dal disimpegno, le pareti interne del box doccia in muratura sono rivestite con piccole piastrelle rettangolari **Diamante di Armonie Ceramiche - Gruppo Arte Casa**. La parete blu è tinteggiata con smalto all'acqua di **Farrow & Ball**. Il lavabo da appoggio è di **Ceramica Globo**, la rubinetteria a muro di **Grohe**. Le piastrelle a pavimento sono della coll. **Aquarel di Tonalite**, decoro **Antares**.

IN ALTERNATIVA IN BAGNO, CALORE E NON SOLO

L'impianto di riscaldamento dell'appartamento è **centralizzato** e sono stati mantenuti i radiatori esistenti. Solo nel bagno della camera, dove non era presente alcun elemento, è stato installato uno **scaldasalviette elettrico** con funzionamento indipendente. Questi modelli, che svolgono anche la pratica **funzione di portasciugamani**, possono però anche essere collegati al sistema termico ad acqua e **integrati come gli altri nel circuito**.



1. Grazie a un apparecchio compatto installato sul retro, deumidifica e purifica l'aria mentre riscalda lo scaldasalviette **Drop di Deltacolor**. Misura L 50,4 x H 100,6 cm e costa a partire da 713 euro.

2. Lo scaldasalviette **Herg OT di Brem** con lame rette in acciaio misura L 42 x P 12 x H 175 cm. Resa calorica W 652. Costa 874 euro.

Il bagno a uso esclusivo della camera matrimoniale, in seguito al ridisegno degli spazi, rimane l'unico dotato di finestra. A pavimento le piastrelle su base verde sono della coll. **Aquarel-Antares di Tonalite**. Le pareti della doccia angolare sono rivestite con piastrelle di **Armonie Ceramiche - Gruppo Arte Casa**. Il box curvo è di **Megius**.

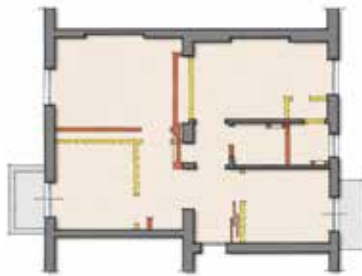


La realizzazione di una controparete per il passaggio degli impianti ha consentito anche di ricavare, sopra, una nicchia-piano d'appoggio la cui profondità è sottolineata dalla tinteggiatura verde salvia del bagno.

Nel **trilocale con superficie inferiore a 80 mq**, la ristrutturazione ha comportato numerosi interventi di demolizione e costruzione che hanno **equilibrato le proporzioni** tra gli ambienti in modo da **valorizzare la doppia esposizione e da migliorare l'apporto di luce naturale e la vivibilità**. Il soggiorno, che grazie alla demolizione di un tramezzo è ora **direttamente collegato alla cucina**, è più ampio e luminoso; nella zona cottura, comunque indipendente, sono stati effettuati alcuni spostamenti anche al fine di recuperare spazio al centro per il tavolo da pranzo. Si sono inoltre ricavati il **secondo bagno e nuovi elementi contenitori** in nicchia che permettono di sfruttare ogni centimetro disponibile nella camera matrimoniale riducendo al minimo l'ingombro. L'abitazione dispone di **due piccoli balconi**, uno in camera e l'altro nel living, affacciati sui lati opposti.



↑ Nella camera la postazione studio sfrutta l'altezza del sottofinestra, usufruendo al meglio della luminosità naturale. La scrivania è di **Hay**, il contenitore cilindrico a tre scomparti della serie **I Componibili di Kartell**. Armadio a sinistra di **Ikea**.



DEMOLIZIONI
COSTRUZIONI

La camera collegata al soggiorno senza alcun filtro interposto tra i due ambienti, si presta anche a essere utilizzata come studio ed è in prevalenza questa la funzione che le viene attribuita ora.

- 1 Ingresso
- 2 Cucina
- 3 Zona pranzo
- 4 Soggiorno
- 5 Camera degli ospiti-studio
- 6 Camera matrimoniale
- 7 Disimpegno
- 8 Bagno
- 9 Balcone



Tra camera matrimoniale, stanza adiacente e disimpegno, la redistribuzione dei volumi ha permesso di ricavare ampie e profonde rientranze per inserire gli armadi.

Il secondo bagno a uso esclusivo della camera matrimoniale, rialzato da un gradino, è stato ricavato dividendo in due quello esistente. Un riquadro vetrato nella fascia alta della parete divisoria lascia filtrare la luce naturale anche nell'ambiente di servizio cieco dotato di sistema di aerazione meccanica.

Il soggiorno è stato ingrandito sottraendo un po' di spazio all'adiacente studio. Grazie al nuovo layout, zona conversazione e pranzo godono della doppia esposizione, ricevono luce diretta non solo dalla portafinestra affacciata sul balcone, ma anche dalla finestra della cucina sul lato opposto.

L'ingresso si apre al centro della pianta, tra cucina e soggiorno. La demolizione del preesistente tramezzo ha permesso una comunicazione diretta tra i due ambienti che rimangono ben distinti grazie alla presenza di una porzione di muro portante. Il progetto prevede anche la realizzazione di una porta scorrevole.

Progetto: Studio Lascia La Scia, Milano, Tel. 349/5513037 - www.lascialascia.com - Foto: Studio Roy, styling Lidia Elisa Covello

INDIRIZZI • Arbanella - Beatrice Minuto, arbanella.it • Armonie Ceramiche - Gruppo Arte Casa, www.armonieceramiche.com, Tel. 0536/822812 • Beko, www.beko.com, Tel. 02/0303 • Benegiamo, www.ceramichebenegiamo.com, Tel. 0836/543718 • Brem, www.brem.it, Tel. 035/4823636 • Casafika, www.casafika.it, Tel. 328/8052756 • Ce.Ceramic, www.ceceramic.it, bio.site/Cecerami, Instagram @ce.ceramic • Ceramica Fioranese, www.fioranese.it, Tel. 0536/993511 • Ceramica Globo, www.ceramicaglobo.com, Tel. 0761/18731 • Ceramiche Giuseppe Patronelli, Tel. 099/5628139 • Deltacolor, www.deltacolor.com, Tel. 800/841515 • Electrolux, www.electrolux.it, Tel. 800/800531 • Ethnicraft, www.ethnicraft.com • F.lli Graziano, www.graziano.it, Tel. 015/666122 • Farrow & Ball, www.farrow-ball.com • Fasano Ceramiche CNF& Ball, www.fasanocnf.it, Tel. 099/5661037 • Flor Up, www.florup.it, Tel. 015/8493799 • Grohe, www.grohe.it, Tel. 800/289025 • Hay distr. da Design Republic, www.designrepublic.com/it, Tel. 02/8376473 • Hitachi Cooling & Heating www.hitachi-aircon.it • Ikea, www.ikea.it, Tel. 199/114646 • Kartell, www.kartell.it, Tel. 02/900121 • Maisons du Monde, www.maisonsdumonde.com, Tel. 800/870799 • Megius, www.megius.com, Tel. 049/9048711 • Potafiori, potafiori.com, Tel. 02/3670 8487 • Scarascia cactus e succulente, www.scarasciacactus.com • Samsung, www.samsung.it, Tel. 800/7267864 • Smeg, www.smeg.it, Tel. 0522/8211 • Sofia Paravicini, www.sofiaparavicini.com • Tonalite, www.tonalite.it, Tel. 051/957253 • Veneta Cucine, www.veneta-cucine.com, Tel. 800/560000 • Whirlpool, www.whirlpool.it, Tel. 848/580480 • Zalf Mobili, www.zalf.com/it, Tel. 0423/9255